

# *Section Genevoise*

**Octobre 2020**

**Club Alpin Suisse CAS**  
Club Alpino Svizzero  
Schweizer Alpen-Club  
Club Alpin Svizzer





**ALLIBERT TREKKING**  
Guides par passion

Spécialiste du voyage d'aventure  
Trekking | Randonnée | Trail | Vélo | Ski

GUIDES PAR PASSION  
DEPUIS  
**45**  
ANS

WWW.ALLIBERT-TREKKING.COM

**DOMAINE DES MÉNADES**  
ALAIN JACQUIER – VIGNERON ENCAVEUR – ANIÈRES, GE

VINS FINS GENEVOIS  
LIVRAISON À DOMICILE

Tél. 022 751 20 29 – www.domaine-des-menades.ch

## JOIGNEZ-VOUS AU GROUPE FACEBOOK DE NOTRE SECTION

[https://facebook.com/groups/228087417682608/?ref=group\\_browse](https://facebook.com/groups/228087417682608/?ref=group_browse)

*A l'engagement  
d'un guide*

**FAVORISEZ**

*les guides  
de la section*

POMPES FUNEBRES  
**MURITH**  
Tel. 022 809 56 00  
PERMANENCE TELEPHONIQUE 24/24 H  
Accueil et aide aux familles en deuil  
Salons funéraires privés  
BOULEVARD DE LA CLUSE 69 – GENEVE

## BULLETIN DE LA SECTION GENEVOISE DU CLUB ALPIN SUISSE

96<sup>e</sup> année – Numéro 10 – **Impressum** : Bulletin mensuel de la Section genevoise du Club Alpin Suisse (CAS), destiné à ses membres. **Editeur**: Section genevoise du CAS – **Rédaction**: Loretta de Luca. **Mise en page**: Ulrich Wacek. **Publicité**: Rebekka Rauscher [rebekka\\_rauscher@hotmail.com](mailto:rebekka_rauscher@hotmail.com). **Couverture**: Balcon automnal sur le Mont Blanc et ses glaciers des Bossons et de Taconnia – Photo: Olivier Gavillet. **Impression**: Molésion Impressions. **Tirage**: 2200 exemplaires. © CAS – Section genevoise 2020. Tous droits réservés pour tous pays. **Changements d'adresse et numéros non distribués**: A envoyer au Secrétariat de la Section genevoise du CAS, Avenue du Mail 4, 1205 Genève, [info@cas-geneve.ch](mailto:info@cas-geneve.ch). **Communications**: Toutes les communications pour le bulletin du mois prochain doivent parvenir avant le 5 de chaque mois chez Loretta de Luca [lorettadeluca88@gmail.com](mailto:lorettadeluca88@gmail.com) et Ulrich Wacek [waul@gmx.ch](mailto:waul@gmx.ch). Passé cette date, elles seront obligatoirement renvoyées au mois suivant. **Local et secrétariat**: Avenue du Mail 4, 1205 Genève, tél. 022 321 65 48, [info@cas-geneve.ch](mailto:info@cas-geneve.ch). Ouvert le jeudi de 9h00 à 13h00 et de 14h00 à 18h00. Compte de chèques postaux de la Section: 12-1172-8. **Présidente de la Section**: Yolande Coeckelbergs.

## INFOS DE LA SECTION • OCTOBRE 2020

### Appel aux membres La Section a besoin de vous

Si vous pouvez profiter d'un programme de courses attrayant et des cabanes confortables c'est grâce à des membres du club qui donnent de leur temps pour vous.

En vue du renouvellement du Comité et des commissions pour 2021, nous sommes à la recherche de membres désireux de s'investir bénévolement pour la Section pour les postes suivants :

- un(e) président(e),
- un à deux vice-président(e)s,
- un(e) responsable du local,
- un(e) responsable de la buvette

C'est avant tout un travail d'équipe ou chacun selon ses compétences et ses disponibilités peut apporter sa pierre au cairn pour guider la Section sur son chemin.

Pour tout renseignement : Yolande Coeckelbergs (022 788 67 85 ou 079 676 11 85) ou Guy Tornare (022 792 50 76 ou 079 192 36 91).

Nous nous réjouissons de votre appel !

## MUTATIONS

### Nouveaux membres

ABGARYAN Ashot – AMOS Rhon – BEERWERTH Peter – BORCHERT Sonja – CARON Timothé – CHALVERAT Philippe – REUSSE CHALVERAT Céline – CHALVERAT Rémy – CHALVERAT Eliott – CHALVERAT Tom – COSANDIER Mathieu – DORLOT Evan – DUBOIS Cédric – GAFNER Loris – GAO Yan – GUICHARD Sylvie – GUZMAN Diego – HASNAOUI HARTMANN Soukaïna – ISCHER Michel – JUTZET Livia – KRATZER Sebastian – LAYANI Noémi – MALEM Ziad – MONNOT Eric – NARBON Baptiste – NGUYEN Basile – PATTUSCH Thomas – PATTUSCH Bernard – POLESEL Andrea – RAUSS Louise – RIQUELME Monica – RIQUELME Giulia – ROBERT Olivier – ROUX Gaspard – SOURNIA Rémi – VAN DEN EYNDE Charlotte – VIQUERAT Roland – WARIDEL Alain.

### Transferts de section

ROZIER Nicolas va à la section La Dôle – GRIFFIN Ann va à la section UTO.



## CABANE DU CARROZ

<http://www.cas-geneve.ch/mCabCarroz.php>

**GARDIENNAGE** – 3-4 octobre: TINGUELY Jacky – 10-11 octobre: COSANDEY Sylvie, ROYER Marie-Brigitte et SCLAVO Céline – 17-18 octobre: KLOOS-SERTORI Evelyne – 24-25 octobre: NIERLE Philippe – 31 octobre-1 novembre: VALLELIAN Christian et VEUTHEY Bernard.

**INFORMATIONS** – Détails sur le chalet ainsi que de nombreuses informations ou publications intéressantes sur le site.

### RESERVATIONS, COMMUNICATIONS

Contactez Geneviève Caussin [carroz@cas-geneve.ch](mailto:carroz@cas-geneve.ch) ou par téléphone: du lundi au jeudi / 18h30 - 20h00 / +33 450 20 27 74 ou +33 638 29 98 14.



## CHALET DE PRE-BERGER

<http://www.cas-geneve.ch/mCabPB.php>

**INFORMATIONS** – Détails sur le chalet et sa disponibilité sur le site.

### RESERVATIONS, COMMUNICATIONS

Contactez Nicole Etienne-Bardot [preberger@cas-geneve.ch](mailto:preberger@cas-geneve.ch)

A la page 8 du bulletin de septembre, le nom correct de l'auteur de la première citation est Kevin, et non pas Kelvin. 1000 excuses Kevin!



## Salle CAS à Plainpalais disponible pour location

4, av du Mail (ascenseur); 1 rue du Vieux Billard (accès principal)

**Surface:** 155 m<sup>2</sup> + zone réunions 20 m<sup>2</sup>, vestiaires 12 m<sup>2</sup>, avec 25 tables, 130 chaises. Bloc d'escalade de 30 m<sup>2</sup> au sol. Possibilité de le fermer avec un rideau.

**Cuisine:** 30 m<sup>2</sup>, équipée pro et couverts complets pour environ 100 personnes.

**Sono/vidéo:** Ecran cinéma 4 m 50, projecteur full HD, connectique extérieure, lecteur Blu-Ray, 2 micros. Radio FM/DAB.

**Location:** (1/2 journée, journée, soirée) Tarifs dégressifs pour location régulière et spéciaux pour les membres de la Section Genevoise. Grille de tarifs sur le site web de la Section.

Contact: [salle@cas-geneve.ch](mailto:salle@cas-geneve.ch)



Sophie Voutaz et Olivier Seidler – cabane Chanrion

## Nouveaux gardiens pour nos cabanes de Bordier, Chanrion et Topali !

Voici nos quatre nouveaux gardiens. Ils se réjouissent déjà de vous rencontrer en 2021 dans leur cabane. Leur motivation n'a d'égale que leur volonté d'accueillir les membres de la section.

Dans votre planification de courses, pensez-y. Il y aura des découvertes culinaires et autres à faire! 😊



Nathalie Werlen – cabane Bordier



Georg Deck – cabane Topali

Dans l'article sur la cabane de Chanrion, à la page 3 du bulletin de septembre 2020, le crédit photographique de l'extérieur de la cabane est: STVS.





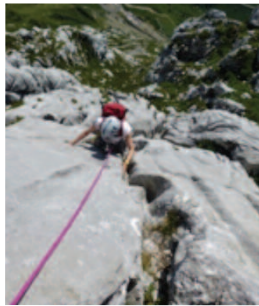
Pointe Percée

Jallouvre, Pointe Percée, Bargy, Montagne de Sous-Dine, Parmelan, Mont Tendre, Chartreuse, Tsanfleuron, Désert de Platé, Tours de Mayen et de Famelon, Tête de Colonnay... des endroits appréciés de nos randonneurs, grimpeurs, raquetteurs et ski randonneurs. De vastes étendues de roches calcaires, souvent d'une blancheur étonnante, à l'aspect quasi lunaire, pelées et sillonnées de cannelures, fissures, trous et crevasses.

## Lapiaz en spectacle



Jallouvre

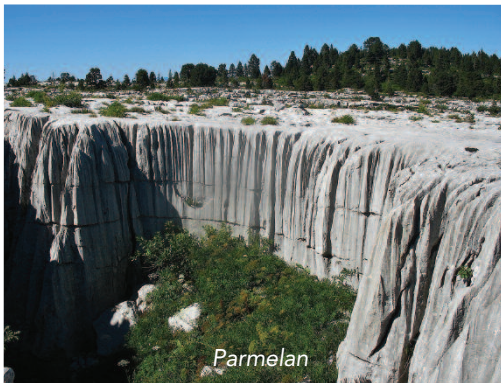


Spectacle, émerveillement à 360° et sous nos pieds... Mais prudence! car la roche est très glissante par temps de pluie; les crevasses dangereuses par manque de visibilité en été et cachées par la neige en hiver; et les arêtes bien tranchantes pour les cordes de grimpe.

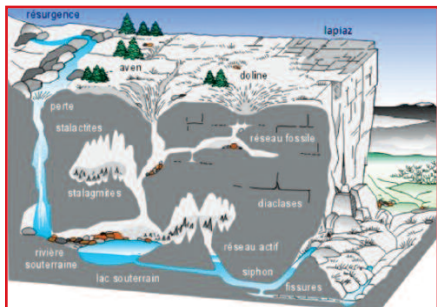
Le lapiaz, lapiez ou lapié (du latin lapis, pierre) est créé par les eaux de pluie qui creusent la roche calcaire (par l'effet mécanique de son ruissellement et chimique de sa



Petit Bargy



Parmelan



Tranche de terrain karstique (terme issu de Kras, région entre Italie du Nord-Est et Slovénie), avec les divers phénomènes liés à la dissolution du calcaire.

teneur en dioxyde de carbone (CO<sup>2</sup>), un gaz présent dans l'atmosphère et produit par les diverses formes de vie au sol). Cette érosion constitue des cannelures et des rigoles, rectilignes ou sinueuses et généralement orientées selon la ligne de la pente, qui en s'élargissant peuvent devenir des crevasses profondes de plusieurs mètres et découper un massif rocheux en blocs.

L'érosion forme aussi des trous, ou kamenitsas, qui en s'élargissant peuvent former des dolines, ou dépressions à fond plat de diverses tailles; et peut les transformer en avens, conduisant l'eau en profondeur pour y créer puits, gouffres, cavernes et galeries souterraines, sculpter stalactites et stalagmites, et créer des rivières souterraines. Un monde caché qui fait la joie des spéléologues.

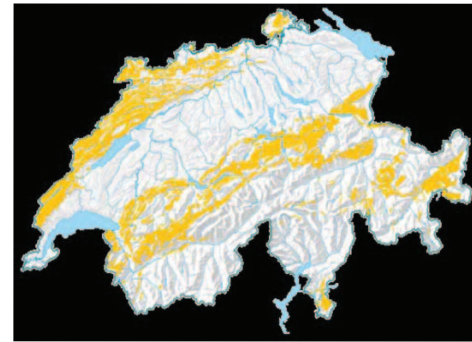
## Historique, en 3 temps ...

**Entre -240 et -45 millions d'années** (Secondaire et début du Tertiaire): Une mer tropicale (style Bahamas d'aujourd'hui) recouvre généralement la Suisse. La vie prolifère dans ses eaux tièdes et peu profondes. Des roches calcaires se forment, parfois épaisses de centaines de mètres, par l'accumulation de débris de coquilles, de squelettes d'organismes marins et de récifs coralliens.

**Vers -35 millions d'années** (Milieu du Tertiaire): S'amorce la collision entre les plaques tectoniques africaine et européenne, portant à la formation des Alpes et du Jura. Les couches calcaires sont alors soulevées,

soumises à d'immenses pressions qui les plissent et les craquèlent (le calcaire était une roche peu souple), puis les exposent à l'érosion des eaux.

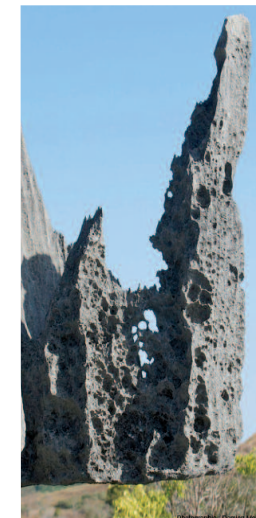
**Entre -2.5 millions d'années et aujourd'hui** (Quaternaire): Les glaciations successives qui rabotent la roche et les gels et dégels successifs qui la fractionnent, s'ajoutent à l'érosion des eaux. En même temps, l'eau de pluie, acidifiée par plantes et petits organismes, s'infiltre dans les fissures et dissout la roche calcaire; creusant et sculptant encore d'avantage la roche, en surface et en profondeur.



Environ 20 % du territoire suisse est karstique (en orange sur la carte); surtout le Jura, les Préalpes et les Hautes Alpes du Valais du nord.



Le lapiaz de **Tsanfleuron**, près des Diablerets, est l'un des plus vastes et certainement le plus impressionnant de Suisse.



En Europe, le **Désert de Platé** est généralement considéré le lapiaz le plus vaste du continent. Cette vastité, ses roches sculptées et sa vue imprenable sur le Mont Blanc en font un site classé depuis 1998. (Voir article de Michel Wicki à la page 7)

Dans le monde, les plus spectaculaires sont probablement le **Tsingy**, au Madagascar (du malagasy mitsingitsingy, «marcher sur la pointe des pieds», ou y aller avec crainte...), avec ses canyons de 20 à 30 m de profondeur, aux pierres tranchantes et brodées comme des dentelles...





...et le **Shilin**, en Chine du Sud («forêt de pierre» en chinois), inscrit au patrimoine mondial.

Texte: Loretta de Luca

(relecture par Quentin Deville, géologue et ancien président de la Genevoise)

Photos: Internet, Michel Wicki, Frédéric Favre

### La mode aussi est sensible au charme des lapiaz...

Table basse, console et lavabo de Lapiaz Family Collectio ...



## COURSES DES ACTIFS

Courses pour tous les membres, organisées surtout les weekends pour être aussi accessibles aux membres dans la vie active. Programme actualisé, détails des courses et inscriptions, sur le site (cliquez sur "Courses" puis "Actifs"). Les intéressés sans internet peuvent téléphoner au CdC.

- 1 octobre**



**FORMATION ESCALADE EN SALLE**  
Formation  
CdC: Joao Gomes (022 91771 508; 079 607 93 75)
- 3 octobre**



**TOUR DE LA POINTE DE DRÔNE (2754 m)**  
Randonnée pédestre / T3  
CdC: Dalibor Rodinis (022 799 70 91; 078 610 63 75)
- 3 octobre**



**LA ROCHE PARNAL (1896 m)**  
Randonnée pédestre / T2  
CdC: Nesrin Everett (079 197 16 37)
- 3-4 octobre**



**WEEK-END AUTOUR DE SALANFE**  
Randonnée pédestre / T3  
CdC: Laurence Renard (079 256 79 51)
- 4 octobre**



**GRAND CHAMOSSAIRE VIA LE PETIT (2112 m)**  
Randonnée pédestre / T3  
CdC: Martine Mir (022 557 79 74; 022 379 35 52; 079 514 20 26)
- 10 octobre**



**LA NATIONALE (1000 m)**  
Escalade / 3  
CdC: Bernard Veuthey (022 757 52 40; 079 540 12 31)

Suite à la page 8



## Grandes Platières

25 août

Festival de lapiaz, de fossiles et de bouquetins autour des Grandes Platières. Et panorama exceptionnel.

Conditions fraîches et venteuses à 2500m avec de belles apparitions du soleil, notamment pendant le pique-nique. Le sommet de la Tête Pelouse n'a pas pu être atteint à cause d'un passage scabreux non équipé, mais le reste de nos pérégrinations a complètement occulté ce léger imprévu.

CdC, texte et photos: Michel Wicki





- 10-11 octobre  **DENT DE RUTH** Date changée (2236 m)  
Randonnée alpine / T5  
CdC: Martin Schild (078 698 85 99)
- 10-11 octobre  **WICHELHORN ET JAKOBIGER** Liste d'attente (2767 m)  
Randonnée alpine / T5  
CdC: Paul Everett (022 789 36 86; 079 687 77 26)
- 10-11 octobre  **A L'OMBRE DES GÉANTS** (3406 m)  
Randonnée pédestre / T4  
CdC: Stephan Schulte (022 792 33 27; 076 392 33 27)
- 10-11 octobre  **POINTE DES SAVOIAIRES  
ET TOUR DU MIROIR D'ARGENTINE** (2294 m)  
Randonnée pédestre / T4  
CdC: Clarisse Deferne Bednarczyk (022 752 10 10; 078 714 85 85)
- 11 octobre  **LA TOURNETTE DEPUIS LA MOLLOIRE –  
NOUVELLE DATE** (2318m)  
Randonnée pédestre / T3  
CdC: Dalibor Rodinis (022 799 70 91; 078 610 63 75)
- 11 octobre  **ROCHER DE LA CHAUX** (800 m)  
Escalade / divers  
CdC: Stéphanie Cariage (078 715 95 52)
- 11 octobre  **MONT TENDRE** (1679 m)  
Randonnée pédestre / T2  
CdC: Nadia Arnoux (079 818 57 44)
- 15-18 octobre  **WEEK-END CALANQUES CASSIS**  
Escalade / 6  
CdC: Christophe Ricq (078 632 33 00)
- 17 octobre  **CRÊT DE CHALAM** (1545 m)  
Randonnée pédestre / T2  
CdC: Patrick Wehrli (022 743 06 86; 079 819 31 96)
- 18 octobre  **COULEURS AUTOMNALES AU LAC BLANC** (23 m)  
Randonnée pédestre / T3  
CdC: Laurence Renard (079 256 79 51)
- 23-25 octobre  **AUTOMNE À SAAS-FEE**  
Randonnée pédestre / T3  
CdC: Simon Panchaud (022 525 84 43; 076 283 80 14)
- 24 octobre  **WANDFLUE** (2133 m)  
Randonnée pédestre / T3  
CdC: Dalibor Rodinis (022 799 70 91; 078 610 63 75)
- 24 octobre  **COURSE AUTOMNALE SPORTIVE** (3220 m)  
Randonnée pédestre / T4  
CdC: Paul André (022 703 08 78; 078 706 96 73)
- 29 octobre  **AIGUILLETTE DES POSETTES**  
Randonnée pédestre / T3  
CdC: Simon Panchaud (022 525 84 43; 076 283 80 14)
- 31 octobre  **HÉRENS À MI-COTEAU** (1750 m)  
Randonnée pédestre / T2  
CdC: Olivier Gavillet (022 343 45 85; 079 606 24 57)

## A travers les déserts alpins

### 4-6 septembre

**T**raversée de plusieurs déserts alpins avec de superbes panoramas sur le Grand Combin. Au menu...

**Jour 1 :** Siviez – Grand Désert – Louvie

**Jour 2 :** Descente sur Fionnay, remontée sur l'autre versant et nuitée à Panossière

**Jour 3 :** Parcours au pied du Mont Rogneux dans un environnement alpin désertique et redescende dans la vallée.

*Une équipe de choc pour un périple sportif à travers lacs turquoises et émeraudes, et déserts de pierre, avec un chef au top. Trois jours splendides!* (Bernard Escalon)

*Les paysages offerts par Mère Nature étaient à la hauteur de l'effort demandé.* (Misael Munoz)

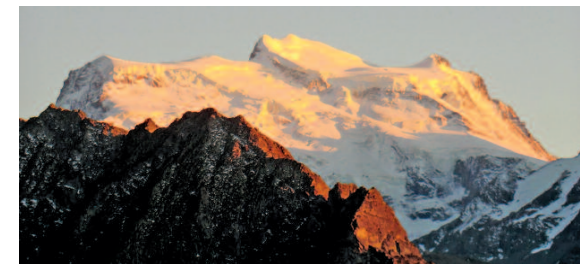
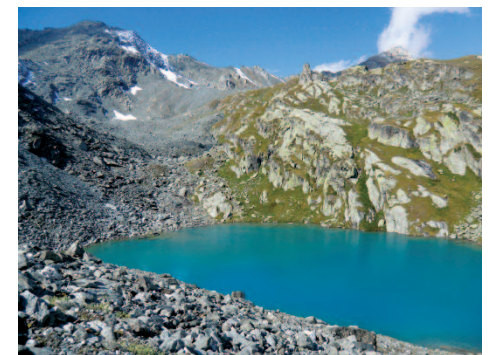
*Dans les déserts alpins il y avait des pyramides de pierriers, des oasis turquoises et des vues à couper le souffle qui n'étaient pas des mirages.* (Martine Stroot)

*Trois jours de déconnexion loin de son quotidien, en symbiose avec la nature.* (Myriam Zaiontz)

*Rando sportive et magnifiquement bien organisée; paysages variés entre sentiers, pierriers, lacs et glaciers. Le haut Val de Bagnes est à couper le souffle par sa beauté!* (Noémi Layani)

*Nous avons passé la deuxième nuit à la cabane de Panossière et, pour la première fois de ma vie, j'ai dormi à côté d'un glacier, celui de Corbassière. C'est une expérience unique de le contempler s'éteindre le soir et se réveiller dans la lumière bleutée du matin, surtout au moment où le parlement reprend le débat de la révision de la loi sur le CO<sup>2</sup>. En effet 500 petits glaciers ont disparu en Suisse ces 30-40 dernières années et d'autres sont en train de fondre.* (Isolda Agazzi)

CdC et Photos: Simon Panchaud  
Texte: Participants







## Sentier panoramique de la Furka

10-12 août

Un groupe MM, très agréablement conduit par Claire-Lise, a eu le privilège de découvrir le sentier panoramique de la Furka loin du tumulte estival de la route du col.

**Premier jour...** Le temps est encore clair à Genève, mais plus nous nous approchons de la Vallée de Conches plus le ciel devient menaçant et la pluie nous accueille à Gletsch. Claire-Lise, jamais à court, nous propose de rejoindre directement l'hôtel Tiefenbach où nous passerons la nuit.

Mais la chance est avec nous! La pluie cesse et nous permet d'emprunter le sentier qui conduit à l'Albert-Heim-Hütte. Seul le tonnerre qui gronde au loin nous fera faire demi-tour à une encablure de la cabane.

**Deuxième jour...** Le soleil est de retour et la journée s'annonce magnifique. De Tiefenbach, nous empruntons le «Urschner Höhenweg», sentier panoramique et sauvage qui nous conduira jusqu'à Hospental, puis à Réalp où nous passerons la seconde nuit.



**Troisième jour...** Le temps est resplendissant. Nous rejoignons le col en car postal puis partons sur le sentier panoramique du Tallistock, qui offre une vue spectaculaire sur le Glacier du Rhône (un géant à l'agonie qui fond inexorablement...) et sur tous les sommets avoisinants.

**Au nom de tous les participants, un grand MERCI à Claire-Lise pour l'organisation de ce magnifique séjour.**

Note de Danielle: Vous pouvez lire un article fort intéressant sur le Glacier du Rhône paru en 1988 déjà, dans le magazine «Les Alpes» du CAS. <https://www.sac-cas.ch/fr/les-alpes/le-glacier-du-rhone-dapres-les-sources-historiques-12555/>

CdC: Claire-Lise Resseguier / Texte: Danielle Bouchet  
Photos: Diego Vignuda et d'autres participants



**Mouton spécial (blanc bleu blanc)  
pour sentiers alpins**

Auteur: Diego Vignuda





Misael et son groupe au sommet de la Pointe Noire de Pormenz.



Misael au sommet de la Pointe Noire de Pormenz

## Deux nouveaux Chefs de Courses chez les Mardimixtes

**M**athilde Granger et Misael Munoz ont obtenu leur Brevet de Chef de Courses de randonnée du Comité Central en juillet. Et ils n'ont pas attendu longtemps pour organiser leur première course pour les MM...

Dès le 11 août, Misael a conduit 11 MM au sommet de la Pointe Noire de Pormenz (2323 m) et le 18 août Mathilde a mené 9 MM au col de la Fenêtre (2250 m). Dans les deux cas, ce furent des courses de niveau T3 avec plus de 1000 m de dénivelé et avec le soleil pour fêter ces premières comme elles le méritaient.

Toutes nos félicitations accompagnent ces deux nouveaux chefs de courses randon-

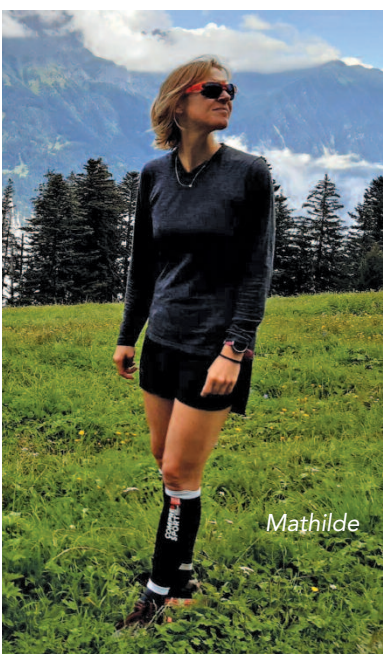
nées dont tous les membres de la Section vont pouvoir apprécier l'agréable compagnie montagnarde.

L'un des objectifs de Misael est de nous organiser un trek au Chili, son pays natal (à suivre) et l'un des rêves de Mathilde est de devenir accompagnatrice en montagne. Souhaitons leur donc un grand succès dans leurs activités alpines.

CdC: Mathilde Granger et Misael Munoz  
Texte et photos: Jacques Auroy



Misael



Mathilde



Mathilde arrivant au col de la Fenêtre



Mathilde et son groupe au col de la Fenêtre

## COURSES DES MARDIMIXTES

Courses pour tous les membres, organisées surtout les mardis.  
Programme actualisé, détails des courses et inscriptions, sur le site (cliquez sur "Courses" puis "Mardimixtes").  
Les intéressés sans internet peuvent téléphoner au CdC.

Le programme des courses ci-dessous est susceptible d'être enrichi au gré des nouvelles propositions des CdC. Veuillez donc consulter régulièrement la liste sur le site internet.

8 octobre



**FORMATION À L'UTILISATION DU GPS EN RANDONNÉE**

Formation

CdC: Jacques Auroy (0033 450 87 06 05; 0033 632 84 49 95)

13 octobre



**LA GRANDE JUMELLE (2160 m)**

Randonnée pédestre / T4

CdC: Sandra Giovannini (079 405 51 39)

14-20 octobre



**RUHRKULTUR/D (environ 50 m)**

Sortie à thème

CdC: Wolfgang Giersch (022 561 33 04; 079 438 45 09)

16 octobre



**FORMATION À L'UTILISATION DU GPS EN RANDONNÉE**

Formation

CdC: Jacques Auroy (0033 450 87 06 05; 0033 632 84 49 95)

21 octobre



**FORMATION À L'UTILISATION DU GPS EN RANDONNÉE**

Formation

CdC: Jacques Auroy (0033 450 87 06 05; 0033 632 84 49 95)

21-26 octobre



**AUTOUR DE MONSCHAU/D (max. 694 m)**

Randonnée pédestre / T1

CdC: Wolfgang Giersch (022 561 3304; 079 438 45 09)

27 octobre



**SAUT-DU-DOUBS (1144 m)**

Randonnée pédestre / T2

CdC: Christophe Ricq (078 632 33 00)

Artisans du Vin | Propriétaires Encaveurs | BERNEX, GENEVE



domainedebeauvent.ch  
DOMAINE DE BEAUVENT





# Escapade valaisanne de trois jours pour les Jeudimixtes

4 au 6 août



Départ pour Gruben dans le Turtmannental, jolie vallée protégée qui a su garder son cachet. Il ne fait pas très beau et bien frais en ce début août, alors quoi de mieux qu'une bonne fondue pour se réchauffer et créer la bonne humeur! Après quoi nous découvrons la vallée en suivant la Turtmänna, rivière à l'eau limpide issue du glacier tout proche.

Le lendemain le soleil est de retour, mais la nuit a été froide. Les champs sont givrés et une brume automnale s'en dégage à l'arrivée du soleil.



Montée de 900 m à la Turtmannhütte par le sentier panoramique surplombant la vallée. Le paysage est grandiose, les Barrhörner, Les Diablons, la Bella Tola et le Bishorn d'une blancheur immaculée nous entourent.

Et comme il se doit, les JM ne résistent pas à déguster la tourte Forêt Noire, réputation gourmande de la cabane.

Le 3<sup>e</sup> jour, un groupe reconstitué mené par Diego part à l'assaut du Meidpass. Le col, frontière linguistique, relie le Turtmannental au départ de Gruben et rejoint St-Luc dans le Val d'Anniviers. 1000 mètres d'effort mais que de merveilles entre lacs et sommets, dont le Weisshorn toujours aussi étincelant et majestueux.

CdC et texte: Danielle Bouchet  
Photos de divers participants



## COURSES DES JEUDIMIXTES

Courses ciblant les membres seniors, organisées surtout les jeudis. Programme actualisé, détails des courses, inscriptions, sur le site (indiquez votre nom et no. de membre si vous êtes membres, cliquez sur «Courses», puis «Jeudimixtes»). Les intéressés sans internet peuvent téléphoner au CdC.



1 octobre



**MONT SION (800 m)**

Randonnée pédestre / T1

CdC: Hilke Maier (022 349 00 82; 079 562 13 93)

1 octobre



**LE CREUX-DU-VAN (750 m)**

Randonnée pédestre / T2

CdC: Mireille Droz (022 345 15 93; 079 488 72 13)

1 octobre



**GORGES DE L'ORBE (1483 m)**

Randonnée pédestre / T1

CdC: Maud Prudent (022 798 19 45; 079 103 02 48)

8 octobre



**BASSINS – ARZIER –  
PAR LES CRÊTES DU JURA ET SES ALPAGES**

Randonnée pédestre / T1

CdC: Françoise Hauser (022 349 01 18; 077 404 97 23)

8 octobre



**HEIDA «PERLE DES VINS ALPINS» (1345 m)**

Randonnée pédestre / T1

CdC: Danielle Bouchet (022 782 66 63; 079 957 80 42)

8-9 octobre



**CHAUX D'ABEL (1040 m)**

Randonnée pédestre / T1

CdC: Ginette Jeannotat Broillet (022 348 03 74; 078 791 00 81)

15 octobre



**VAL TERBI – DE VICQUES À CORBAN (767 m)**

Randonnée pédestre / T1

CdC: Barbara Chalut (022 329 15 94; 079 456 34 62)

22 octobre



**MÉLÈZES DORÉS DANS LA FORÊT D'ALETSCHE (2000 m)**

Randonnée pédestre / T1

CdC: Maud Prudent (022 798 19 45; 079 103 02 48)

22-23 octobre



**COULEURS D'AUTOMNE DANS LE LOETSCHENTAL (2350 m)**

Randonnée pédestre / T2

CdC: Danielle Bouchet (022 782 66 63; 079 957 80 42)

29 octobre



**VISITE FABRIQUE DE CLOCHES**

Randonnée pédestre / T1

CdC: Maud Prudent (022 798 19 45; 079 103 02 48)

29 octobre



**AU PAYS DU SAFRAN À MUND (1200 m)**

Randonnée pédestre / T2

CdC: Isalyne Meylan (022 794 59 16; 079 815 90 14)





## Le Grand Piton et la Tour Bastian

13 août

**P**ériode caniculaire: Les groupes A et B des Jeudistes montent au sommet du Salève 1379 m, sous la conduite de Roby Schmidt (chef de course), Rémy Bonnard et Jean Jungen et bénéficient d'une vue extraordinaire sur le bassin genevois.

Article tiré du reportage de Jean-Pierre Gallay



## COURSES DES JEUDISTES

Courses ciblant les messieurs seniors, organisées les jeudis.  
Programme actualisé, détail des courses, sur le site (cliquez sur «Courses», puis «Jeudistes»).

Pour plus de détails, s'adresser aux CdC ou au Chef des Jeudistes, Claude Maillefer, tél. 022 794 02 07.



- |            |   |   |                   |
|------------|---|---|-------------------|
| 1 octobre  |    | <b>LE LAC DE JOUX</b> 1049 m<br>Randonnée pédestre / T1<br>CdC: Jean-Pierre Bianco (022 79 65 814; 079 380 40 52)                                   | Groupes A et B    |
| 1 octobre  |    | <b>LE LAC DE JOUX</b> 1049 m<br>Randonnée pédestre / T1<br>CdC: Georges Brandt (022 793 49 78; 079 664 88 18)                                       | Groupe C          |
| 8 octobre  |    | <b>LAC DE DARBON (DEPUIS CHALETS DE BISE)</b> 1817 m<br>Randonnée pédestre / T2<br>CdC: Rémy Bonnard (079 650 34 42)                                | Groupes A et B    |
| 8 octobre  |    | <b>LA BARILLETTE</b><br>Randonnée pédestre / T1<br>CdC: Marcel Béhar (022 346 72 63; 079 353 72 63)   | Groupe C          |
| 15 octobre |    | <b>PIC DE BOREE</b> 1974 m /<br><b>CHALET DE LA NEUVA</b> 1800 m<br>Randonnée pédestre / T2<br>CdC: Otto Peter Zahnd (022 752 36 76; 079 714 99 27) | Groupes A et B    |
| 15 octobre |  | <b>COL DU MARCHAIRUZ</b><br>Randonnée pédestre / T1<br>CdC: Michel De Bondt (022 341 50 30; 079 822 89 20)  | Groupe C          |
| 22 octobre |  | <b>LA DÔLE</b> 1677 m<br>Randonnée pédestre / T2<br>CdC: Jean-Pierre Berthet (022 361 98 45; 079 766 88 29)   | Groupes A et B    |
| 22 octobre |  | <b>COUVALOUP / VUARNE</b><br>Randonnée pédestre / T1<br>CdC: Michel De Bondt (022 341 50 30; 079 822 89 20)   | Groupe C          |
| 29 octobre |  | <b>CHOUROUTE A LA CABANE DU CARROZ-JURA</b> 1508 m<br>Randonnée pédestre / T2<br>CdC: Otto Peter Zahnd (022 752 36 76; 079 714 99 27)               | Groupes A, B et C |

### Anniversaires

En octobre, Guy BERTHET, Gilbert BADAN, Paul SCHNETZLER et Guy BOSSON, auront respectivement 75, 85, 90 et 95 ans. A tous, nos plus vives félicitations.



*Votre annonce dans le bulletin  
de la Section Genevoise*

# UN IMPACT CERTAIN ET UN SOUTIEN AU CLUB

*Nous exprimons notre gratitude et nos remerciements à nos différents partenaires  
qui nous soutiennent, ainsi qu'à nos annonceurs qui ont aidé à la réalisation de ce bulletin*

*Pour tous renseignements :*

*Rebekka Rauscher • [rebekka\\_rauscher@hotmail.com](mailto:rebekka_rauscher@hotmail.com)*



**génération digitale,  
+ qu'une copie  
conforme**

[devillard.ch](http://devillard.ch)

GED · COPIEURS · IT

**devillard**



Même si ça ne se voit pas, chez  
**CACTUS SPORTS**  
vous êtes accueillis avec le sourire...  
6 rue du Pon-Neuf à Carouge  
atelier 022.301.74.33, magasin 022.300.3001  
du lundi au vendredi 9-19h, samedi 10-17h